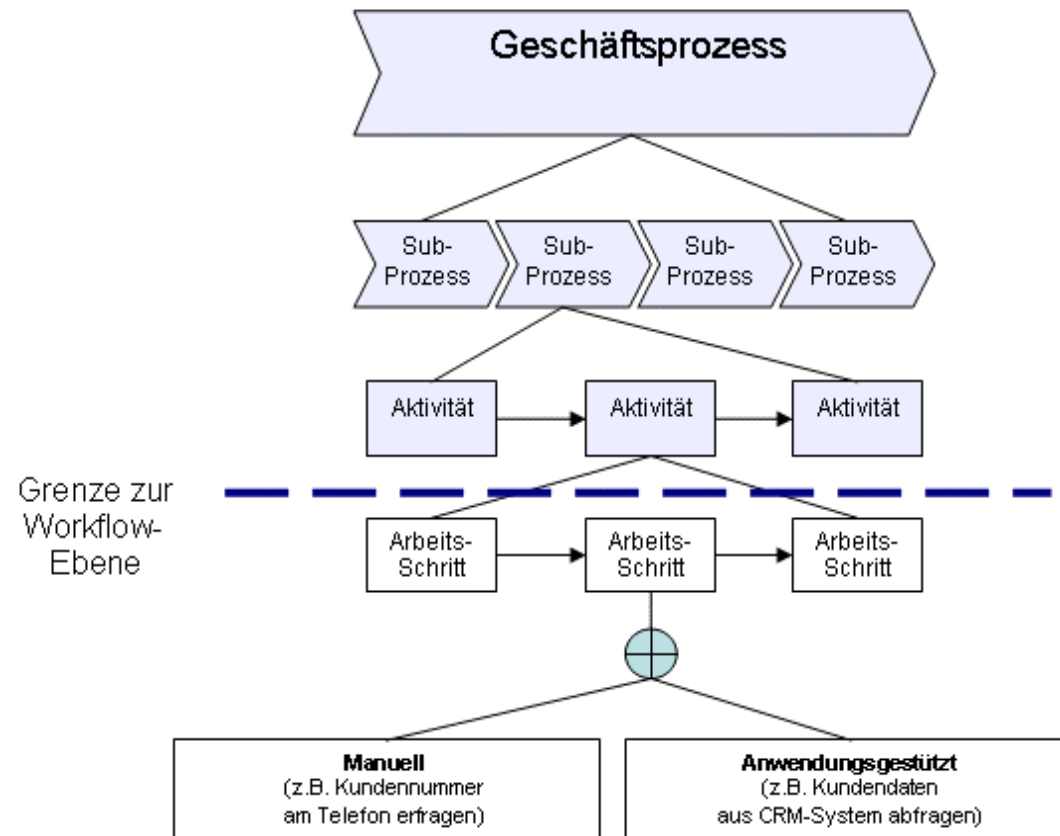


workflow management: workflow (I)

- Abgrenzung:
 - Geschäftsprozeß
 - Vorgang (Aktivität)
 - Arbeitsablauf (Workflow)
 - Arbeitsschritt (Work Item)



workflow management: workflow (2)



- Quelle: Freund: Geschäftsprozesse vs. Workflows, 2005

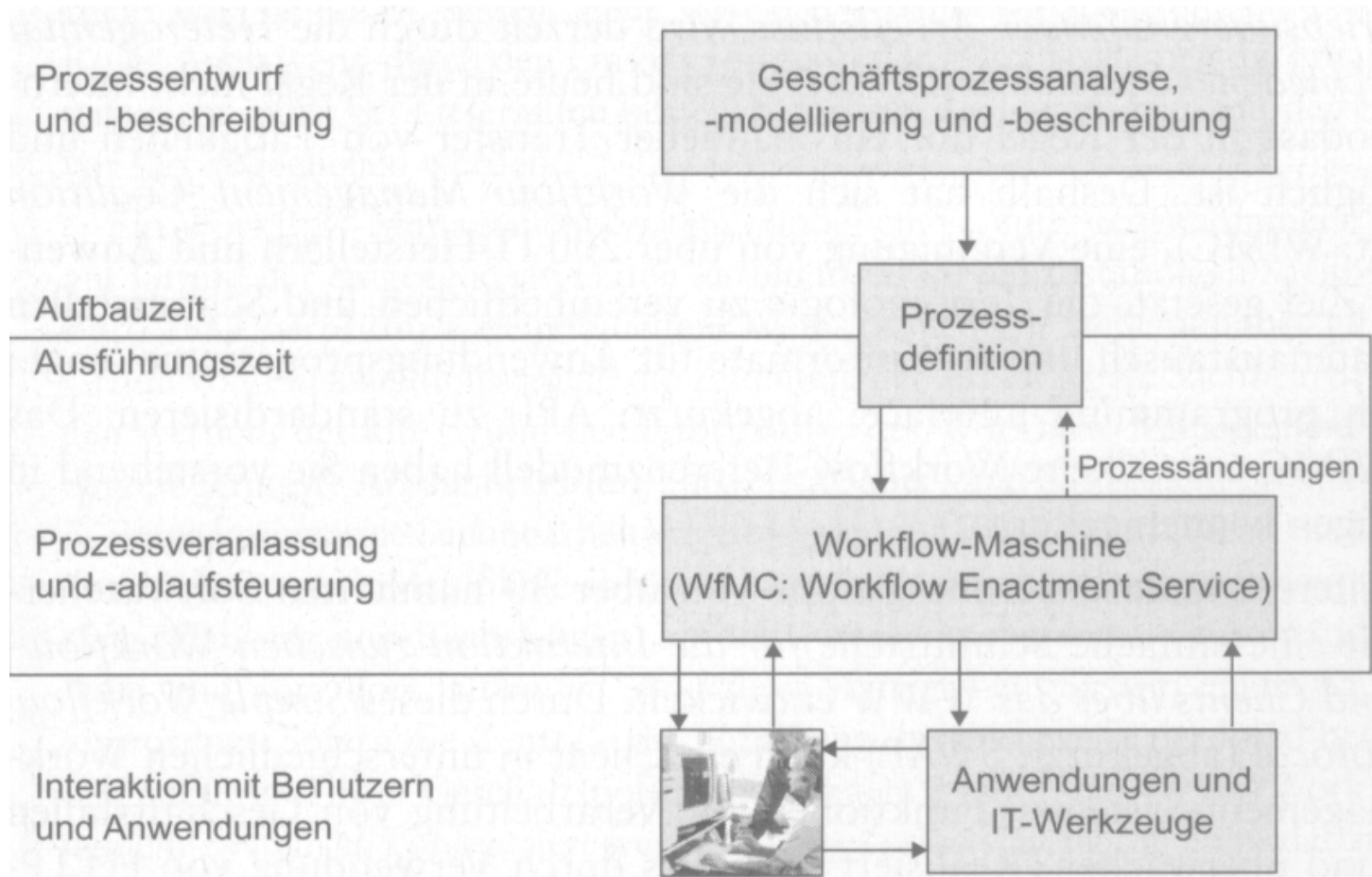


workflow management: aufgabe und system

- Aufgabe:
 - Workflow Management (WfM)
- System:
 - Workflow System - > Workflow Management System
 - Workflow Management System (WfMS)
- Standardisierungsorganisation:
 - Workflow Management Coalition (WfMC)



workflow management: systemmerkmale

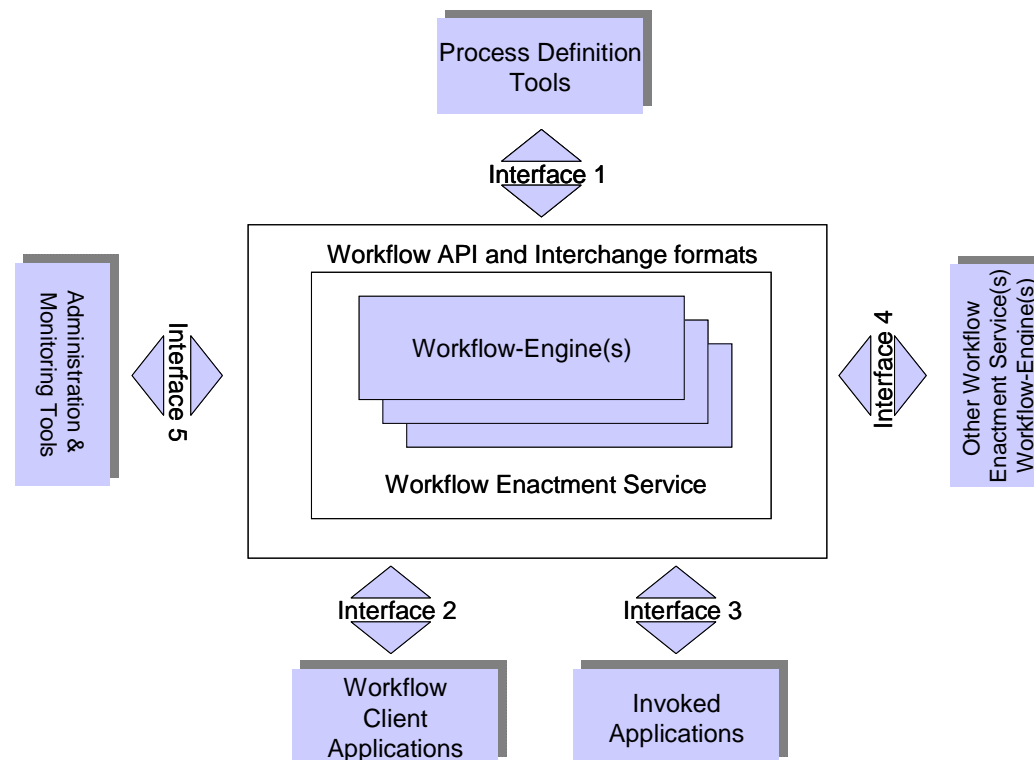


Quelle: Hansen, Wirtschaftsinformatik, 8. Aufl., 2001



workflow management: referenzmodell

- Referenzmodell der WfMC:



Quelle: Gadatsch, 2002, S. 183



workflow management: asynchrone web services

- Unterstützung der Schnittstellen des WfMC-Referenzmodells:
 - Simple Workflow Access Protocol (SWAP)
 - Asynchronous Service Access Protocol (ASAP)/
Asynchronous Webservices Protocol (AWSP)
 - Workflow-Extensible Markup Language (Wf-XML)
 - jFlow



workflow management: swap

- Simple Workflow Access Protocol (SWAP):
 - Ansatz der Internet Engineering Task Force (IETF)
 - Definition von 4 Schnittstellen durch SWAP:
 - Initiierung von Vorgängen
 - Management von Vorgängen
 - Monitoring von Vorgängen
 - Kontrolle über Ausführung von Vorgängen auf externen Workflow-Systemen
 - Datenaustausch basiert auf HyperText Transfer Protocol (HTTP)
 - Datenformat: eXtensible Markup Language (XML)



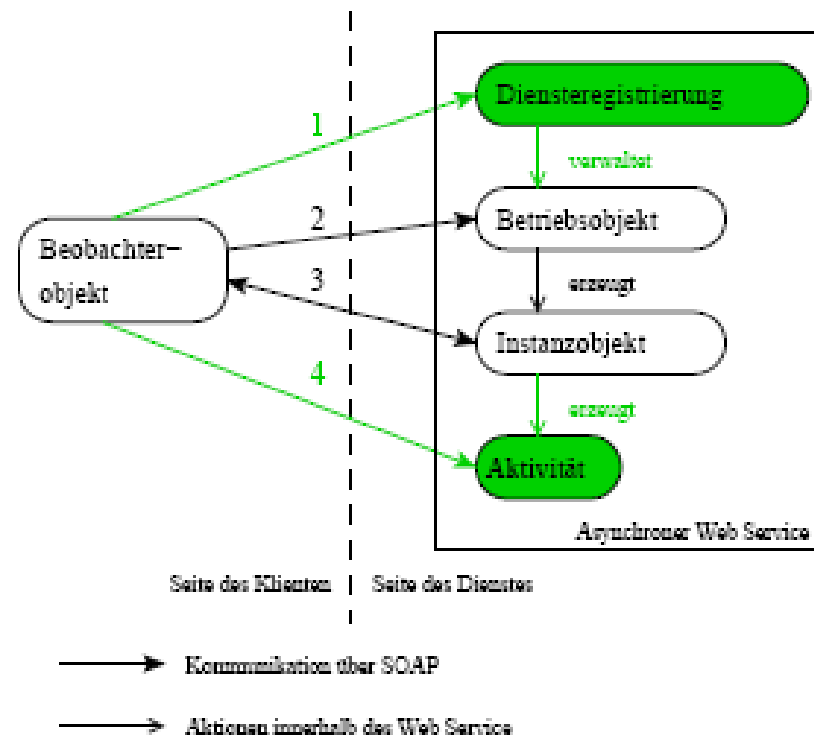
workflow management: asap/awsp (I)

- Asynchronous Service Access Protocol (ASAP)/
Asynchronous Webservices Protocol (AWSP):
 - Ansatz der Organization for the Advancement of
Structured Information Standards (OASIS)
 - Definition von:
 - Dienstinstanzen (Web Services)
 - Ressourcentypen:
 - Betriebsobjekt
 - Instanzobjekt
 - Beobachterobjekt



workflow management: asap/awsp (2)

- Modell eines asynchronen Web Service:



Quelle: Kunis, 2005, S. 26



workflow management: wf-xml

- Workflow-Extensible Markup Language (Wf-XML):
 - Erweiterung von ASAP/AWSP
 - Ressourcendefinitionen:
 - Betriebsobjekt
 - Instanzobjekt
 - Beobachterobjekt
 - Dienstregistrierung (Service Registry)
 - Aktivitätsressource (Activity Resource)



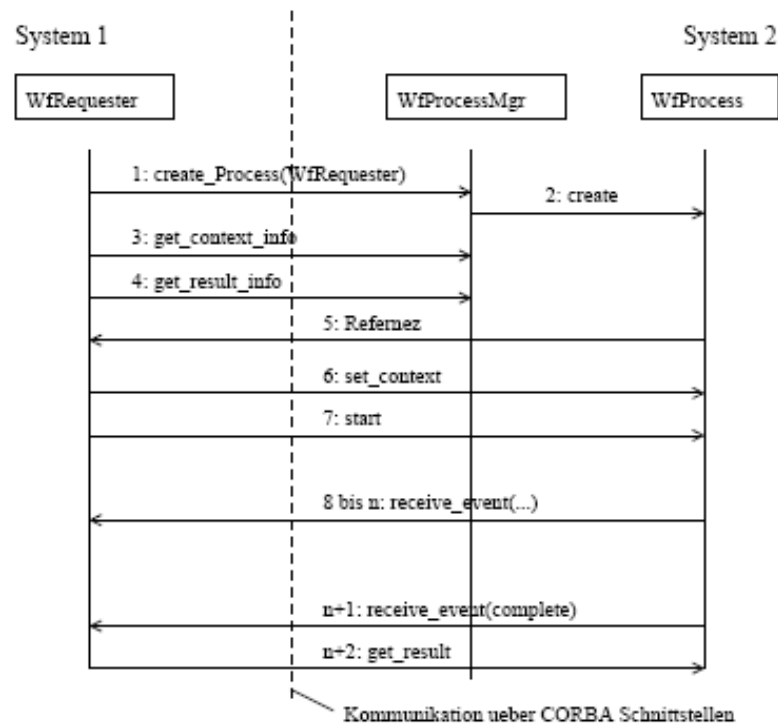
workflow management: jflow (I)

- jFlow:
 - Ansatz der Object Management Group (OMG)
 - Basis: Common Object Request Broker Architecture“ (CORBA)-Standard
 - Zusätzliche jFlow-Schnittstellen:
 - WfBaseExecutionObject
 - WfRequester
 - WfProcessMgr
 - WfProcess
 - WfActivity
 - WfResource
 - WfAssignment



workflow management: jflow (2)

- Nutzungsbeispiel der jFlow-Schnittstellen:



Quelle: Kunis, 2005, S. 28

